



U-3000

Line interactive UPS

ΕΓΧΕΙΡΙΔΙΟ ΧΡΗΣΗΣ

Σας ευχαριστούμε για την επιλογή του προϊόντος μας. Ελπίζουμε να απολαύσετε τη χρήση της συσκευής.

ΣΥΜΒΟΛΑ ΣΤΙΣ ΟΔΗΓΙΕΣ ΧΡΗΣΗΣ

Σημαντικές πληροφορίες για την ασφάλεια σας έχουν ειδική σήμανση. Η συμμόρφωση σας με αυτές τις οδηγίες είναι απαραίτητη, ώστε να αποφεύγονται ατυχήματα και τυχόν ζημιές στη συσκευή:

- ⚠ **ΠΡΟΕΙΔΟΠΟΙΗΣΗ:** Το σύμβολο αυτό σας προειδοποιεί για τους κινδύνους σχετικά με την υγεία σας και υποδεικνύει πιθανούς κινδύνους τραυματισμού.
- ⚠ **ΠΡΟΣΟΧΗ:** Αυτό αναφέρεται σε πιθανούς κινδύνους για τη συσκευή ή άλλα αντικείμενα.
- ℹ **ΣΗΜΕΙΩΣΗ:** Αυτό τονίζει συμβουλές και πληροφορίες.

ΓΕΝΙΚΕΣ ΣΗΜΕΙΩΣΕΙΣ

Διαβάστε προσεκτικά τις οδηγίες χρήσης πριν θέσετε τη συσκευή σε λειτουργία. Κρατήστε τις οδηγίες συμπεριλαμβανομένης της απόδειξης αγοράς, και αν είναι δυνατόν, το κουτί. Αν δώσετε τη συσκευή σε τρίτους παρακαλούμε να δώσετε και τις οδηγίες λειτουργίας.

ΟΔΗΓΙΕΣ ΑΣΦΑΛΕΙΑΣ

1. Βεβαιωθείτε ότι η τάση του δικτύου σας είναι η ίδια με την τάση που αναγράφεται στην επικέτα χαρακτηριστικών της συσκευής.
2. ⚠ **ΠΡΟΣΟΧΗ:** Βεβαιωθείτε ότι το UPS είναι συνδεδεμένο σε ηλεκτρικό κύκλωμα που έχει γείωση.
3. Μη χρησιμοποιείτε τη συσκευή σε εξωτερικούς χώρους.
4. Μην τοποθετείτε / χρησιμοποιείτε τη συσκευή κοντά σε μέρη με πολύ σκόνη.
5. Μην τοποθετείτε / χρησιμοποιείτε τη συσκευή κοντά σε πηγές θερμότητας, άμεσο ηλιακό φως, υγρασία (μην τη βυθίζετε ποτέ σε οποιοδήποτε υγρό) και αιχμηρές άκρες.
6. Μη χρησιμοποιείτε τη συσκευή με βρεγμένα χέρια.
- ⚠ **Κίνδυνος ηλεκτροπληξίας!**
7. Μην τοποθετείτε / χρησιμοποιείτε τη συσκευή κοντά σε εύφλεκτα υλικά ή κοντά σε πηγές θερμότητας.
8. Μην τοποθετείτε / χρησιμοποιείτε τη συσκευή κοντά σε μέρη με πολύ υψηλές ή πολύ χαμηλές θερμοκρασίες (πάνω από 40°C ή κάτω από 0°C).
9. Μην τοποθετείτε / χρησιμοποιείτε τη συσκευή κοντά σε μέρη με πολύ υψηλό ποσοστό υγρασίας (πάνω από 90%).
10. Μην τοποθετείτε / χρησιμοποιείτε τη συσκευή κοντά σε μέρη με έντονους κραδασμούς.
11. Φορτίστε την μπαταρία της συσκευής για χρονικό διάστημα 8 ωρών τουλάχιστον πριν την πρώτη χρήση του UPS.
12. Στην περίπτωση που το UPS δεν χρησιμοποιηθεί για μεγάλο χρονικό διάστημα, φορτίστε τη μπαταρία για χρονικό διάστημα 8 ωρών τουλάχιστον, για να αποφευχθεί βλάβη της συσκευής.
13. Το UPS είναι σχεδιασμένο για χρήση μόνο με ηλεκτρονικούς υπολογιστές. Μη συνδέετε τη συσκευή με άλλες συσκευές επαγωγικού ή χωρητικού φορτίου π.χ. Laser εκτυπωτές ή σαρωτές.

14. Απαγορεύεται η χρήση του UPS με συσκευές υποστήριξης ζωτικών λειτουργιών διότι σε περίπτωση βλάβης οι συσκευές θα σταματήσουν να λειτουργούν. Η παραβίαση της συγκεκριμένης οδηγίας ασφαλείας και η ευθύνη βαρύνει αποκλειστικά τον χρήστη.

15. **Δ ΠΡΟΕΙΔΟΠΟΙΗΣΗ:** Μην χρησιμοποιείτε τη συσκευή αν το καλώδιο έχει φθαρεί ή αν η συσκευή έχει υποστεί οποιαδήποτε ζημία. Για να αποφύγετε κίνδυνο ηλεκτροπληξίας, μην επιχειρήσετε να επιδιορθώσετε τη συσκευή μόνοι σας. Επικοινωνήστε με έναν εξειδικευμένο τεχνικό για επισκευή.

16. **Δ ΠΡΟΕΙΔΟΠΟΙΗΣΗ:** Μην ανοίγετε το κάλυμμα του UPS γιατί υπάρχει επικίνδυνη τάση στο εσωτερικό του. Για να αποφύγετε τον κίνδυνο, μην επιχειρήσετε να επιδιορθώσετε τη συσκευή μόνοι σας. Επικοινωνήστε με έναν εξειδικευμένο τεχνικό για επισκευή.

17. **Δ ΠΡΟΕΙΔΟΠΟΙΗΣΗ:** Μην τοποθετείτε αντικείμενα που περιέχουν νερό ή οποιοδήποτε άλλο υγρό επάνω στο UPS για να αποφευχθεί ο κίνδυνος βραχυκυκλώματος.

Δ Κίνδυνος ηλεκτροπληξίας! Κίνδυνος πυρκαγιάς!

18. Για να αποφύγετε τον κίνδυνο ηλεκτροπληξίας, μη βυθίζετε το καλώδιο, το φις ή τη συσκευή σε νερό ή οποιοδήποτε άλλο υγρό.

19. Σε περίπτωση πυρκαγιάς, χρησιμοποιήστε πυροσβεστήρα σκόνης.

Απαγορεύεται η χρήση πυροσβεστήρα υγρού. **Δ Κίνδυνος ηλεκτροπληξίας!**

20. Μην τοποθετείτε αντικείμενα επάνω στο UPS.

21. **Δ ΠΡΟΣΟΧΗ:** Μην συνδέεται στο UPS φορτίο μεγαλύτερο από αυτό που μπορεί να δεχθεί.

22. Τοποθετήστε τη συσκευή σε μια επίπεδη και σταθερή επιφάνεια.

23. Κρατήστε μια απόσταση τουλάχιστον 15εκ. γύρω από όλες τις πλευρές του προϊόντος.

24. Βεβαιωθείτε ότι το καλώδιο ρεύματος είναι εύκολα προσβάσιμο ανά πάσα στιγμή.

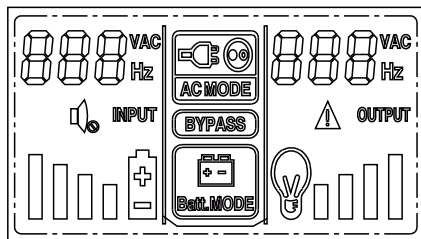
25. Κατά τον καθαρισμό ή την αποθήκευση, αποσυνδέετε πάντα τη συσκευή από την τροφοδοσία.

26. Κρατήστε τη συσκευή και το καλώδιο της μακριά από τα παιδιά.

27. Για να εξασφαλίσετε την ασφάλεια των παιδιών, κρατήστε όλα τα υλικά συσκευασίας (πλαστικές σακούλες, κουτιά κ.λπ.) μακριά τους.

Δ ΠΡΟΕΙΔΟΠΟΙΗΣΗ: Μην επιτρέπετε στα παιδιά να παίξουν με τα υλικά συσκευασίας. **Κίνδυνος ασφυξίας!**

ΕΝΔΕΙΞΕΙΣ LCD ΟΘΟΝΗΣ



	Εμφάνιση τάσης και συχνότητας εισόδου και εξόδου
	Εμφάνιση ισχύος εισόδου
	Εμφάνιση ισχύος εξόδου UPS
	Προειδοποίηση UPS
	Εμφάνιση χωρητικότητας μπαταρίας
	Εμφάνιση χωρητικότητας φορτίου
	Λειτουργία μπαταρίας
	Λειτουργία δικτύου
	Αθόρυβη λειτουργία

ΤΕΧΝΙΚΑ ΧΑΡΑΚΤΗΡΙΣΤΙΚΑ

ΜΟΝΤΕΛΟ:	3000VA
Τάση εισόδου	145-280 ± 5VAC
Συχνότητα εισόδου	50Hz
Συχνότητα εξόδου	50Hz ± 1%
Τάση εξόδου	220V AC ± 10%
Χρόνος αλλαγής πηγής	<6ms
Τύπος κυματομορφής	Καθαρά ημιτονοειδές κύμα κάτω από σταθερή τάση δικτύου
Προστασία υπερφόρτωσης	Ασφάλεια για υπερφόρτωση και λειτουργία βραχυκυκλώματος
Προστασία βραχυκυκλώματος	Ασφάλεια και περιορισμός ρεύματος και διακοπή ρεύματος
Χρόνος backup της μπαταρίας	7 λεπτά (μισό φορτίο)
Τύπος μπαταρίας	12V 7.2Ah x4
Προστασία μπαταρίας	Αυτόματος έλεγχος λειτουργίας, προστασία εκφόρτισης και προειδοποίηση σφάλματος μπαταρίας
Χρόνος φόρτισης της μπαταρίας	4 ώρες για 90%
Ηχητική ειδοποίηση για χαμηλή μπαταρία	Επαρκής χωρητικότητα της μπαταρίας – Ηχητική ειδοποίηση μία φορά κάθε 6 δευτερόλεπτα
	Ανεπαρκής χωρητικότητα της μπαταρίας – Ηχητική ειδοποίηση κάθε 1 δευτερόλεπτο
Ηχητική ειδοποίηση για εξαντλημένη μπαταρία / υπερφόρτωση / βραχυκύκλωμα	Ηχητική ειδοποίηση κάθε 0,5 δευτερόλεπτο / Συνεχής ηχητική ειδοποίηση
Έξοδοι σούκο	3
Καθαρό βάρος συσκευής (κιλά)	17.64
Διαστάσεις συσκευής (mm):	405 x144 x 213mm

ΧΡΗΣΙΜΟΠΟΙΩΝΤΑΣ ΤΗ ΣΥΣΚΕΥΗ

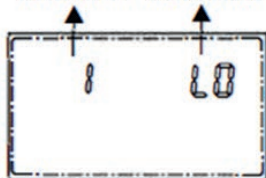
1. Ελέγξτε ότι η τάση του δικτύου που θα χρησιμοποιήσετε ταιριάζει με την τάση λειτουργίας της συσκευής και ότι βρίσκονται σε αντιστοιχία.
2. Απενεργοποιήστε τις συσκευές και αποσυνδέστε τις από την τροφοδοσία.
3. Συνδέστε το φορτίο (π.χ. τον υπολογιστή) στην πρίζα εξόδου στο πίσω μέρος του UPS.
4. Συνδέστε το UPS στην τροφοδοσία.
5. Πιέστε το διακόπτη ενεργοποίησης του UPS για 2 δευτερόλεπτα.
6. Ενεργοποιήστε τον υπολογιστή σας.

ΑΠΟΘΗΚΕΥΣΗ

1. Πριν την αποθήκευση της συσκευής, αποσυνδέετε πάντα τη συσκευή από την τροφοδοσία.
2. Αποθηκεύετε πάντα τη συσκευή σε ασφαλές και καθαρό μέρος. Για την καλύτερη προστασία της συσκευής, αποθηκεύστε την μέσα στην αρχική της συσκευασία.

ΠΛΗΚΤΡΑ	ΠΕΡΙΓΡΑΦΗ ΛΕΙΤΟΥΡΓΙΑΣ
ON / OFF	<ul style="list-style-type: none"> Ενεργοποίηση UPS: Πιέστε και κρατήστε πατημένο το πλήκτρο ON / OFF για παραπάνω από 2 δευτερόλεπτα για να ενεργοποιήσετε το UPS Απενεργοποίηση UPS: Πιέστε και κρατήστε πατημένο το πλήκτρο ON / OFF για παραπάνω από 2 δευτερόλεπτα για να απενεργοποιήσετε το UPS. Όταν είναι σε λειτουργία AC, το UPS θα σταματήσει την έξοδο AC, αλλά η οθόνη LCD εξακολουθεί να φωτίζεται.
UP / DOWN	<ul style="list-style-type: none"> Στο μενού ρυθμίσεων, πιέστε το πλήκτρο "DOWN" για να επιλέξετε το επιθυμητό αντικείμενο.
FUNCTION	<ul style="list-style-type: none"> Πιέστε και κρατήστε πατημένο το πλήκτρο "FUNCTION" για περισσότερο από 6 δευτερόλεπτα για να εισέλθετε στο μενού ρυθμίσεων. Στο μενού ρυθμίσεων, πιέστε το πλήκτρο "FUNCTION" για να επιλέξετε μία ρύθμιση. Η επιθυμητή ρύθμιση θα ξεκινήσει να αναβοσβήνει. Πιέστε ξανά το πλήκτρο "FUNCTION" για να ξεκινήσετε τη ρύθμιση. Ρυθμίστε με το πλήκτρο UP/DOWN στη συνέχεια πατήστε ξανά το πλήκτρο "FUNCTION" για να επιβεβαιώσετε τη ρύθμιση σας. Για να εξέλθετε από το μενού ρυθμίσεων, πιέστε και κρατήστε πατημένο το πλήκτρο "FUNCTION" για περισσότερο από 6 δευτερόλεπτα. Το UPS επιστρέφει αυτόματα σε NORMAL OPERATION μετά από 3 λεπτά αδράνειας.

Parameter 1 Parameter 2



Υπάρχουν δύο παράμετροι προς ρύθμιση.

- Parameter 1: Κάθε αριθμός αναφέρεται σε διαφορετική ρύθμιση (παρακάτω επεξήγηση για όλους τους αριθμούς)
- Parameter 2: Η συγκεκριμένη παράμετρος χρησιμοποιείται για αλλαγή των δεδομένων κάθε ρύθμισης



1: Εύρος συχνότητας εισόδου AC

Parameter 2: Μπορείτε να ρυθμίσετε το εύρος συχνότητας

- LO: Υποδεικνύει ότι το εύρος είναι μικρό. Το εύρος ρύθμισης μπορεί να είναι 45Hz~65Hz.
- HI: Υποδεικνύει ότι το εύρος είναι μεγάλο. Το εύρος ρύθμισης μπορεί να είναι 40Hz~70Hz.
- Το προεπιλεγμένο εύρος είναι το μεγάλο (40Hz~70Hz).



4: Ποσοστό ρεύματος φόρτισης AC

Parameter 2: Ρύθμιση του ποσοστού ρεύματος φόρτισης AC.

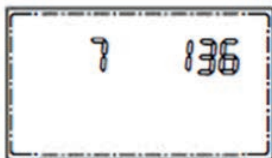
- 10~100: Υποδεικνύει ότι το ρυθμιζόμενο εύρος του ποσοστού ρεύματος φόρτισης του AC είναι 10%~100%
- Το προεπιλεγμένο ποσοστό είναι το 100%.



6: Τάση μαζικής φόρτισης

Parameter 2: Ρύθμιση της τάσης μαζικής φόρτισης.

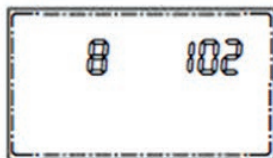
- 135~150: Υποδεικνύει ότι το εύρος τάσης μαζικής φόρτισης που μπορεί να ρυθμιστεί είναι 13.5V~15.0V
- Η προεπιλεγμένη τάση είναι 14.2V



7: Τάση φόρτισης επίπλευσης

Parameter 2: Ρύθμιση της τάσης επίπλευσης

- 125~140: Υποδεικνύει ότι το εύρος τάσης επίπλευσης που μπορεί να ρυθμιστεί είναι 12.5V~14.0V
- Η προεπιλεγμένη τάση είναι 13.6V



8: Χαμηλή τάση κλειδώματος μπαταρίας

Parameter 2: Ρύθμιση της τάσης κλειδώματος μπαταρίας.

- 95~115: Υποδεικνύει ότι το εύρος τάσης κλειδώματος μπαταρίας που μπορεί να ρυθμιστεί είναι 9.5V~11.5V
- Η προεπιλεγμένη τάση είναι 10.2V



11: Ένδειξη τάσης εξόδου μετατροπέα

Parameter 2: Ρύθμιση της τάσης της εξόδου του μετατροπέα.

- 200~240: Υποδεικνύει ότι το εύρος τάσης εξόδου του μετατροπέα που μπορεί να ρυθμιστεί είναι 200V~240V
- Η προεπιλεγμένη τάση είναι 220V



12: Ταχύτητα ανίχνευσης AC

Parameter 2: Ρύθμιση της ταχύτητας ανίχνευσης AC.

- HI: Υποδεικνύει ότι η ταχύτητα ανίχνευσης AC έχει ρυθμιστεί σε γρήγορη ταχύτητα.
- IDE: Υποδεικνύει ότι η ταχύτητα ανίχνευσης AC έχει ρυθμιστεί σε μεσαία ταχύτητα.
- LO: Υποδεικνύει ότι η ταχύτητα ανίχνευσης AC έχει ρυθμιστεί σε χαμηλή ταχύτητα.
- Η προεπιλεγμένη ταχύτητα είναι η μεσαία



13: Συχνότητα εξόδου μετατροπέα

Parameter 2: Ρύθμιση της συχνότητας εξόδου του μετατροπέα.

- 50: Υποδεικνύει ότι η συχνότητα εξόδου του μετατροπέα έχει ρυθμιστεί στα 50Hz.
- 60: Υποδεικνύει ότι η συχνότητα εξόδου του μετατροπέα είναι ρυθμισμένη στα 60Hz
- Η προεπιλεγμένη συχνότητα είναι τα 50Hz



16: Διακόπτης ελέγχου του βομβητή

Parameter 2: Ρύθμιση για το εάν ο βομβητής είναι ενεργοποιημένος.

- AON: Υποδεικνύει ότι ο βομβητής είναι ενεργοποιημένος και μπορεί να ηχήσει
- AOF: Υποδεικνύει ότι ο βομβητής είναι απενεργοποιημένος και δεν μπορεί να ηχήσει
- Από προεπιλογή, ο βομβητής είναι ενεργοποιημένος και μπορεί να ηχήσει



20: Ρυθμός μετάδοσης δεδομένων (Baud rate)

Parameter 2: Ρύθμιση του ρυθμού μετάδοσης δεδομένων

- 00: σημαίνει να ρυθμίσετε τον ρυθμό μετάδοσης δεδομένων σε 2400
- 01: σημαίνει να ρυθμίσετε τον ρυθμό μετάδοσης δεδομένων σε 4800
- 02: σημαίνει ρύθμιση του ρυθμού μετάδοσης δεδομένων σε 9600
- Ο προεπιλεγμένος ρυθμός μετάδοσης δεδομένων είναι 2400.



99: Επαναφορά εργοστασιακών ρυθμίσεων

Parameter 2: Επαναφορά στις εργοστασιακές ρυθμίσεις

- OFF: Δεν γίνεται επαναφορά εργοστασιακών ρυθμίσεων
- ON: Γίνεται επαναφορά εργοστασιακών ρυθμίσεων

Η προεπιλεγμένη ρύθμιση είναι η **OFF**

ΑΝΤΙΜΕΤΩΠΙΣΗ ΠΡΟΒΛΗΜΑΤΩΝ

ΣΥΜΠΤΩΜΑ	ΠΙΘΑΝΟ ΠΡΟΒΛΗΜΑ	ΑΝΤΙΜΕΤΩΠΙΣΗ
Κωδικός σφάλματος FAL 16	Εσωτερική υπερθέρμανση	Βεβαιωθείτε ότι το UPS δεν είναι υπερφορτωμένο, το άνοιγμα εξαερισμού δεν είναι μπλοκαρισμένο και η εσωτερική θερμοκρασία δεν είναι πολύ υψηλή. Περιμένετε 10 λεπτά για να κρυώσει το UPS και, στη συνέχεια, κάντε επανεκκίνηση. Σε περίπτωση αποτυχίας, επικοινωνήστε με τον διανομέα ή το κέντρο σέρβις
Κωδικός σφάλματος FAL 15	Βραχυκύκλωμα εξόδου ή εσωτερικό σφάλμα	Κλείστε το UPS, αφαιρέστε όλο το φορτίο και επιβεβαιώστε ότι το φορτίο δεν είναι ελαττωματικό και ότι δεν υπάρχει κάποιο βραχυκύκλωμα. Στη συνέχεια, κάντε επανεκκίνηση του UPS. Σε περίπτωση αποτυχίας, επικοινωνήστε με το επίσημο service.
Κωδικός σφάλματος FAL 14	Εσωτερικό σφάλμα	Επικοινωνήστε με το επίσημο service.
Κωδικός σφάλματος FAL 13	Υπερβολική φόρτιση	Ο φορτιστής του UPS είναι ελαττωματικός, επικοινωνήστε με το επίσημο service
Κωδικός σφάλματος FAL 12	Το UPS είναι υπερφορτωμένο ή η συσκευή φόρτωσης είναι ελαττωματική στη λειτουργία μπαταρίας	Ελέγξτε το φορτίο και αφαιρέστε τις συσκευές που δεν είναι κριτικής σημασίας. Επαναλάβετε τον υπολογισμό της ισχύος φορτίου και μειώστε την ποσότητα των συνδεδεμένων συσκευών φόρτωσης στο UPS. Ελέγξτε εάν η συσκευή φόρτωσης είναι ελαττωματική.
Η ηχητική ειδοποίηση ενεργοποιείται κάθε δευτερόλεπτο	Η τάση της μπαταρίας είναι πολύ χαμηλή	Επικοινωνήστε με το επίσημο service.
Το AC είναι κανονικό, το UPS στερείται ηλεκτρικής ενέργειας.	Ο διακόπτης εισόδου UPS αποσυνδέεται	Χειροκίνητη επαναφορά του αυτόματου διακόπτη
Ο χρόνος αποφόρτισης της μπαταρίας είναι μικρός.	Χαμηλή μπαταρία	Διατηρήστε το UPS συνδεδεμένο στην τροφοδοσία AC για περισσότερο από 10 ώρες για να επαναφορτίσετε τη μπαταρία.
	Υπερφόρτωση UPS	Ελέγξτε το επίπεδο φόρτωσης και αφαιρέστε τον μη κρίσιμο εξοπλισμό.
	Μετά από χρόνια χρήση της μπαταρίας, η χωρητικότητά της μειώνεται.	Επικοινωνήστε με το επίσημο service
Αφού πατήσετε το κουμπί λειτουργίας, το UPS δεν μπορεί να ξεκινήσει.	Ο χρόνος για να πατήσετε το κουμπί λειτουργίας είναι πολύ σύντομος	Επικοινωνήστε με το επίσημο service
	Εσωτερική αποτυχία του UPS	Πατήστε το κουμπί λειτουργίας για περισσότερα από τρία δευτερόλεπτα και ξεκινήστε το UPS.



ΑΠΟΡΡΙΨΗ ΣΥΣΚΕΥΗΣ ΚΑΙ ΕΞΑΡΤΗΜΑΤΩΝ

Αυτό το σήμα που εμφανίζεται επάνω στο προϊόν, στα εξαρτήματά του ή στα εγχειρίδια που το συνοδεύουν, υποδεικνύει ότι το προϊόν και τα ηλεκτρονικά του εξαρτήματα δεν θα πρέπει να απορρίπτονται μαζί με τα υπόλοιπα οικιακά απορρίμματα.

Προκειμένου να αποφευχθούν ενδεχόμενες βλαβερές συνέπειες στο περιβάλλον ή την υγεία εξαιτίας της ανεξέλεγκτης διάθεσης απορριμμάτων, σας παρακαλούμε να διαχωρίσετε αυτά τα προϊόντα από άλλους τύπους απορριμμάτων και να τα ανακυκλώσετε.

Οι οικιακοί χρήστες θα πρέπει να έλθουν σε επικοινωνία είτε με το κατάστημα απ' όπου αγόρασαν αυτό το προϊόν, είτε με τις κατά τόπους υπηρεσίες, προκειμένου να πληροφορηθούν τις λεπτομέρειες σχετικά με τον τόπο και τον τρόπο με τον οποίο μπορούν να δώσουν αυτά τα προϊόντα για ασφαλή προς το περιβάλλον ανακύκλωση.

ΑΠΟΡΡΙΨΗ ΜΠΑΤΑΡΙΩΝ

Αυτή η επισήμανση πάνω στη μπαταρία, το εγχειρίδιο ή τη συσκευασία υποδεικνύει ότι οι μπαταρίες αυτού του προϊόντος δεν πρέπει να απορρίπτονται μαζί με άλλα οικιακά απορρίμματα στο τέλος του κύκλου ζωής τους.

INSTRUCTION MANUAL

Thank you for choosing our product. We hope you will enjoy using the appliance.

SYMBOLS IN THESE INSTRUCTIONS FOR USE

Important information for your safety is specially marked. It is essential to comply with these instructions in order to avoid accidents and prevent damage to the machine:

⚠ WARNING: This sign warns you of dangers to your health and indicates possible injury risks.

⚠ CAUTION: This sign refers to possible hazards to the machine or other objects.

i NOTE: This sign highlights tips and information

GENERAL NOTES

Read the operating instructions carefully before putting the appliance into operation and keep the instructions including the receipt and, if possible, the box. If you give this device to other people, please also pass on the operating instructions.

SAFETY INSTRUCTIONS

1. Check that the voltage indicated on the appliance rating label corresponds to the voltage in the mains.

2. Always plug the UPS into an outlet that is earthed.

⚠ Risk of electric shock!

3. Do not use the device outdoors.

4. Do not place / use the UPS near dusty areas.

5. Keep it away from sources of heat, direct sunlight, humidity (never dip it into any liquid) and sharp edges.

6. Do not use the appliance with wet hands.

⚠ Risk of electric shock!

7. Do not place /use the UPS on or near flammable material and sources of heat.

8. Do not place / use the appliance near places with very high or very low temperatures (above 40°C or below 0°C).

9. Do not place / use the appliance near places with a very high humidity level (above 90%).

10. Do not place / use the appliance near places with severe vibration.

11. Charge the UPS battery for at least 8 hours before using the device for the first time.

12. If the UPS is not used for a long time, charge the battery for at least 8 hours before use it in order to avoid damage.

13. UPS is designed exclusively for use with computers only. Do not connect the device to other induction or capacitive load devices e.g. laser printers or scanners.

14. It is prohibited to use the UPS with vital support devices because in the event of failure, the devices will stop working. Violation of this particular security and liability is solely the responsibility of the user.

15. **⚠ WARNING:** Do not operate the appliance with a damaged cord. In order to avoid the risk of an electric shock, never try to repair the appliance by yourself. Bring it to the authorized service station for repair.

16. **⚠ WARNING:** It is hazardous for anyone other than a trained person to carry out any service or repair operation which involves the removal of cover of UPS. To reduce risk of electric shock, UPS should be only be opened by an authorized technician when service is required.

17. **⚠ WARNING:** Do not place objects containing water or any other liquid on the UPS in order to avoid the risk of a short circuit. **⚠ Risk of electric shock! Risk of fire!**

18. To protect again electric shock, do not immerse the cord, plug or unit in water or any other liquid.

19. In case of fire, use a dust extinguisher. The use of a liquid extinguisher is prohibited. **⚠ Risk of electric shock!**

20. Do not place objects on the UPS.

21. **⚠ CAUTION:** Do not connect devices load higher than UPS can handle.

22. Place the device on a flat and stable surface.

23. Keep a distance of at least 15cm around all sides of UPS.

24. Make sure the power cord is easily accessible at all times.

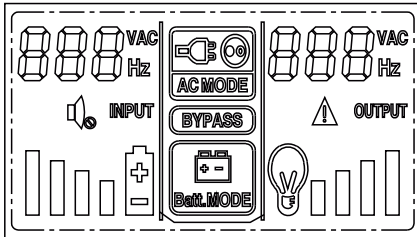
25. When cleaning or storing the device, switch off the appliance and always pull out the plug from the socket (pull the plug, not the cable).

26. Keep the device and its cord out of the reach of children.

27. In order to ensure your children's safety, please keep all packaging (plastic bags, boxes, polystyrene etc.) out of their reach.

⚠ WARNING: Do not allow small children to play with the foil. **Danger of suffocation!**

LCD IDENTIFICATIONS



	Display of input and output voltage and frequency
INPUT	Display input power
OUTPUT	Display UPS output power
	UPS warning
	Display battery capacity
	Display load capacity
	Battery mode
	Network mode
	Silent mode

TECHNICAL SPECIFICATIONS

MODEL:	3000VA
Input voltage	145-280 ± 5VAC
Input frequency	50Hz
Output frequency	50Hz ± 1%
Output voltage	220V AC ± 10%
Transfer time	<6ms
Waveform type	Pure sine wave under constant mains voltage
Overload protection	Safety for overload and short circuit operation
Short circuit protection	Power safety and limitation and power failure
Battery backup time	7 minutes (half load)
Battery type	12V 7.2Ah x4
Battery protection	Automatic operation control, discharge protection and battery error warning
Battery charging time	4 hours for 90%
Low battery sound notification	Sufficient battery capacity - Audible alarm once every 6 seconds
	Insufficient battery capacity - Audible alarm every 1 second
Battery / overload / short circuit sound notification	Audible alarm every 0.5 seconds / Continuous audible alarm
Schuko outputs	3
Net weight (Kg)	17.64
Device dimensions (mm):	405 x144 x 213mm

USING THE UPS

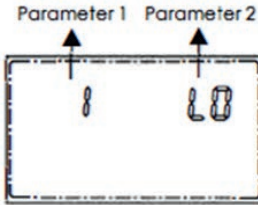
1. Before using the UPS for the first time, check that the voltage shown on the device rating label corresponds to the voltage in the mains.
2. Turn off the devices and disconnect them from the power supply.
3. Connect the load (e.g. computer) to the outlet on the back side of UPS
4. Connect UPS to the power supply.
5. Press the UPS power button for 2 seconds.
6. Turn on your computer.

STORAGE

1. Always unplug the device before storing it.
2. Always store the device in a safe and clean place. For the better protection of the appliance, store it in its original packaging.

DEVICE SETTINGS

BUTTONS	FUNCTION DESCRIPTION
ON / OFF	<ul style="list-style-type: none"> Turn on UPS: Press and hold the ON / OFF button for more than 2 seconds to turn on the UPS UPS Power Off: Press and hold the ON / OFF key for more than 2 seconds to power off the UPS. When in AC mode, the UPS will stop AC output, but the LCD will still light up.
UP / DOWN	<ul style="list-style-type: none"> In the settings menu, press the "DOWN" button to select the desired item.
FUNCTION	<ul style="list-style-type: none"> Press and hold the "FUNCTION" button for more than 6 seconds to enter the setting menu. In the setting menu, press the "FUNCTION" button to select a setting. The desired setting will start flashing. Press the "FUNCTION" button again to start the setting. Adjust with the UP/DOWN button then press the "FUNCTION" button again to confirm your setting. To exit the setting menu, press and hold the "FUNCTION" button for more than 6 seconds. The UPS automatically returns to NORMAL OPERATION after 3 minutes of inactivity.



There are two parameters to set.

- Parameter 1: Each number refers to a different setting (explanation for all numbers below)
- Parameter 2: This parameter is used to change the data of each setting



1: AC input frequency range

Parameter 2: You can adjust the frequency range

- LO: Indicates that the range is small. The adjustment range can be 45Hz~65Hz.
- HI: Indicates that the range is large. The adjustment range can be 40Hz~70Hz.
- The default range is wide (40Hz~70Hz).



4: AC charging current rate

Parameter 2: Setting the percentage of AC charging current.

- 10~100: Indicates that the adjustable range of AC charging current percentage is 10%~100%
- The default percentage is 100%.



6: Bulk charge voltage

Parameter 2: Setting the bulk charging voltage.

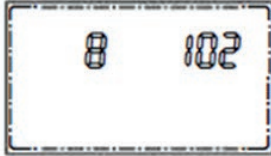
- 135~150: Indicates that the adjustable bulk charging voltage range is 13.5V~15.0V
- The default voltage is 14.2V



7: Float charge voltage

Parameter 2: Setting the float voltage

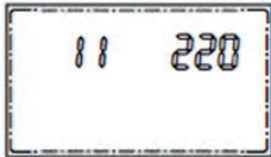
- 125~140: Indicates that the adjustable float voltage range is 12.5V~14.0V
- The default voltage is 13.6V



8: Low battery lock voltage

Parameter 2: Set the battery lock voltage.

- 95~115: Indicates that the adjustable battery lock voltage range is 9.5V~11.5V
- The default voltage is 10.2V



11: Inverter output voltage display

Parameter 2: Setting the inverter output voltage.

- 200~240: Indicates that the adjustable output voltage range of the inverter is 200V~240V
- Default voltage is 220V



12: AC detection speed

Parameter 2: Setting the AC detection speed.

- HI: Indicates that the AC detection speed is set to fast speed.
- IDE: Indicates that the AC detection speed is set to medium speed.
- LO: Indicates that the AC detection speed is set to low speed.
- The default speed is medium



13: Inverter output frequency

Parameter 2: Setting the inverter output frequency.

- 50: Indicates that the inverter output frequency is set to 50Hz.
- 60: Indicates that the inverter output frequency is set to 60Hz
- The default frequency is 50Hz



16: Buzzer control switch

Parameter 2: Setting for whether the buzzer is enabled.

- AON: Indicates that the buzzer is on and can sound
- AOF: Indicates that the buzzer is disabled and cannot sound
- By default, the buzzer is enabled and can sound



20: Baud rate

Parameter 2: Setting the data transmission rate

- 00: means set the baud rate to 2400
- 01: means set the baud rate to 4800
- 02: means set the baud rate to 9600
- Default baud rate is 2400.



99: Factory Data Reset

Parameter 2: Factory Data Reset

- OFF: Indicates not to restore factory settings
- ON: Indicates to restore factory settings
- Default is OFF

TROUBLESHOOTING

PROBLEM	POSSIBLE CAUSE	SOLUTION
Error code FAL 16	Internal heating	Make sure the UPS is not overloaded, the ventilation opening is not blocked and the indoor temperature is not too high. Wait 10 minutes for the UPS to cool down, then restart. In case of failure, contact your dealer or the authorized service center
Error code FAL 15	Output short circuit or internal fault	Turn off the UPS, remove all the load and confirm that the load is not defective and that there is no short circuit. Then restart the UPS. In case of failure, contact the official service
Error code FAL 14	Internal error	Contact the authorized service
Error code FAL 13	Excessive charging	The UPS charger is defective, contact the authorized service
Error code FAL 12	The UPS is overloaded or the charger is defective in battery mode	Check the load and remove non-critical devices. Repeat the load power calculation and reduce the amount of loaders connected to the UPS. Check if the loader is defective.
The audible alarm is activated every second	The battery voltage is too low	Contact the authorized service
AC is normal, UPS lacks electricity	The UPS input switch is disconnected	Manual reset of the circuit breaker
Battery discharge time is short	Low battery	Keep the UPS connected to the AC power supply for more than 10 hours to recharge the battery.
	UPS overload	Check the loading level and remove non-critical equipment.
	After chronic use of the battery, its capacity decreases	Contact the authorized service
After pressing the power button, the UPS cannot start	The time to press the power button is too short	Contact the authorized service
	Internal UPS failure	Press the power button for more than three seconds and start the UPS



DISPOSAL OF APPLIANCE AND ACCESSORIES

This symbol appearing on the product, its accessories or accompanying manuals indicates that the product and its electronic accessories should not be disposed of with other household trash.

In order to avoid possible harmful effects on the environment or health due to uncontrolled waste disposal, please separate these products from other types of waste and recycle them.

Household users should contact either the store where they purchased this product or their local services for details of where and how they can return these products for environmentally safe recycling.

DISPOSAL OF BATTERIES

This marking on the battery, manual or packaging indicates that the batteries of this product should not be disposed of with other household waste at the end of their life cycle.

Made in China  



Ιωνίας Καλοχώρι, 570 09 Θεσσαλονίκη, Ελλάδα, ΤΗΛ. +30 2310 700.777
Ionias Kalochori, 570 09 Thessaloniki, Greece, TEL. +30 2310 700.777
e-mail: info@sun.gr - www.nod.com.gr